

Sección 2

Las Características Claves del Paisaje



Sección 2. Las Características Clave del Paisaje

Estructura de la sección

Objetivo

Preguntas orientadoras

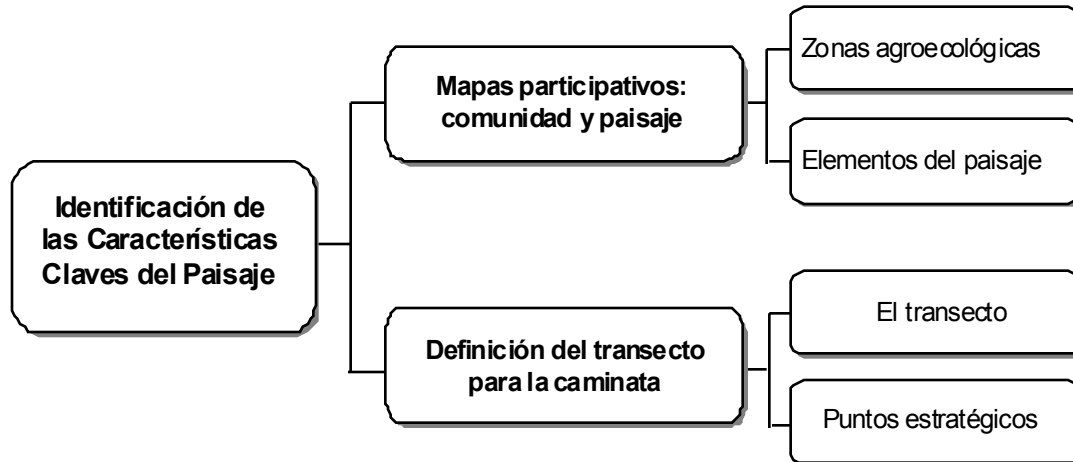
- 2.1 Diseño de un Mapa Participativo de la Micro cuenca
 - 2.1.1 Mapas participativos de la micro cuenca y del paisaje
 - 2.1.2 Zonas agro ecológicas
 - 2.1.3 Los elementos del paisaje
- 2.2 Selección del Transecto para el Recorrido
 - 2.2.1 El transecto para el recorrido
 - 2.2.2 Los puntos estratégicos

Ejercicio 2.1 Diseño de un Mapa Participativo

Ejercicio 2.2 Diseño de un transecto

Bibliografía

Estructura de la Sección



Objetivo de la Sección

- ✓ Identificar las características clave del paisaje mediante un recorrido a pie con el apoyo de un mapa participativo de la micro cuenca y otra información disponible (por ejemplo, ortofotomapas).

Preguntas Orientadoras

1. ¿Qué tipo de mapas conoce y qué tipo de información contienen esos mapas?
2. ¿Qué usos pueden tener los mapas que conoce?
3. ¿Cómo se podrían visualizar los conocimientos que los habitantes locales tienen de su entorno?

2.1 Diseño del Mapeo Participativo de una Micro cuenca

Objetivo

- ✓ Orientar a los habitantes locales (informantes clave) en el diseño de un mapeo de la micro cuenca .

2.1.1 Mapas participativos de la micro cuenca y del paisaje

Una vez seleccionados los informantes clave se realiza con ellos la visita al campo para la elaboración del mapa de la micro cuenca y sus recursos naturales. La visita se inicia con el diseño de un mapa del espacio de vida y de trabajo, y es elaborado por los colaboradores de la comunidad. El objetivo de este ejercicio es concretar, sobre una hoja grande de papel, la visión gráfica y los conocimientos que los habitantes tienen de su entorno y de los recursos existentes en él. Es una actividad que demanda tiempo. Se sugiere, por tanto, reservar para su realización una mañana o una tarde completa.

En la elaboración del mapa, participa un número variado de personas (Figura 2.1). Entre ellas van discutiendo la ubicación de los componentes del paisaje, preguntándose, por ejemplo, dónde están los límites de la zona o comunidad y cómo fluyen las quebradas principales. Es, en cierta forma, un viaje imaginario a través del espacio del área de convivencia.



Figura 2.1 Informantes elaborando un mapa de la comunidad y su entorno.

Se debe observar, no obstante, que a menudo los hombres tienen más facilidad para elaborar una visión general de la región y elaborar el mapa. Esto es debido entre otras causas a que ellos se desempeñan en mayor número como promotores, alcaldes auxiliares y miembros de comités de base. Sin embargo, cuando no es posible incluir mujeres en el recorrido o directamente en el diagnóstico del entorno, se deberá validar con ellas los resultados una vez concluido el trabajo de campo.

Para muchos de los informantes ésta es la primera vez que dibujan su espacio de vida. Por ello es posible que tomen el lápiz con un poco de temor, pero la experiencia ha demostrado que una vez dibujan las primeras líneas, ganan confianza y se dan cuenta que también ellos pueden hacer un mapa. Se recomienda, entonces, no presionar a los

dibujantes sino más bien estimularlos, y si es necesario, apoyarlos, por ejemplo, ayudándoles a iniciar el dibujo del mapa.

2.1.2 Zonas agro ecológicas

Damos el nombre de "zona agro ecológica" a un área geográfica que tiene características climáticas y de suelo similares, junto con limitaciones socioeconómicas parecidas y donde se practican similares tipos de agricultura.

El diseño del mapa permite conocer mejor el entorno y ayuda a definir, siempre con la participación de los informantes clave, si existe una sola zona o diferentes zonas agro ecológicas dentro de la micro cuenca. Esta zonificación permite determinar el transecto que marca el recorrido que se hará con los informantes clave para observar las características del paisaje y de los cambios que han ocurrido u ocurren actualmente en él.

2.1.3 Los elementos del paisaje

El diseño del mapa realizado por miembros de la comunidad, se inicia con la delimitación de la zona según los criterios locales. Incluye, además, los cerros o montañas, los caminos y las trochas, los ríos y las quebradas, las escuelas, las iglesias, los centros de salud, los beneficios de café y las fincas. Además puede incluir, nombres de los parceleros, de los propietarios y la cantidad de manzanas que estos poseen, los sistemas principales de producción —granos básicos, café, ganadería, hortalizas, arroz— y posiblemente una zonificación agro ecológica. El mapa debe tener una leyenda que explique convenciones que se hayan usado e indicar el norte geográfico.

En el caso de que se tenga acceso a un ortofotomapa del área de estudio (Figura 2.2) se puede utilizar como guía de referencia, ya que éste muestra una visión global del paisaje, en relación con los elementos de interés como los caminos, las áreas de bosque y las parcelas de cultivos.

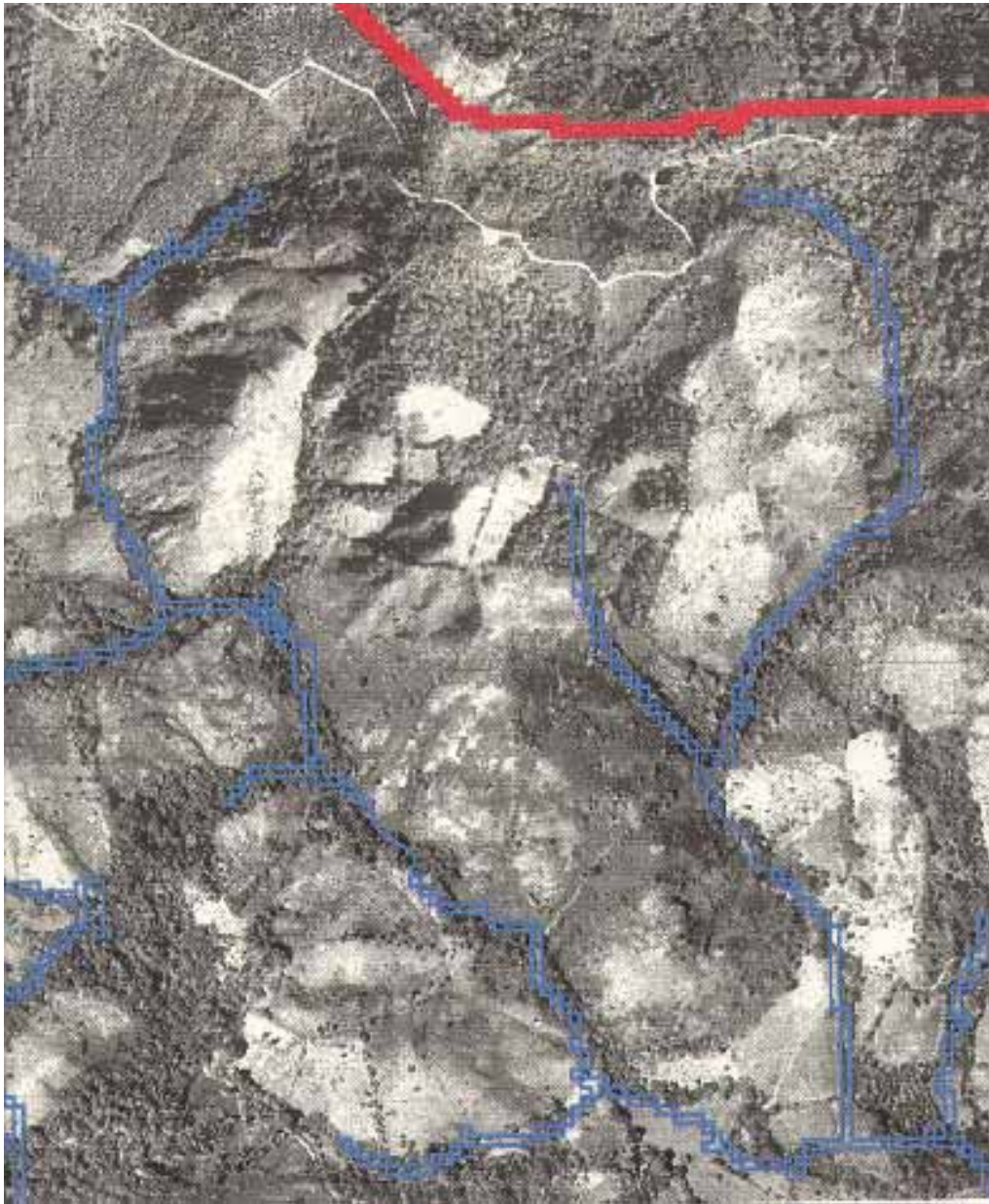


Figura 2.2 Parte de un ortofotomapa de la subcuenca del río Calico, San Dionisio, Matagalpa (Nicaragua).

El mapa elaborado por los informantes tiene varios usos. Es un documento que puede quedar en la alcaldía municipal o en el salón comunal para referencia futura. A medida que pasa el tiempo, nuevos mapas pueden ser construidos y comparados con los iniciales para observar los cambios que van ocurriendo en el paisaje, ya sea debidos a fenómenos naturales o a la intervención del hombre, y poder hacer el monitoreo de las decisiones que la comunidad y sus líderes toman acerca de su entorno y sobre el manejo de los recursos naturales.

2.2 Identificación del Transecto para el Recorrido

Objetivo

- ✓ Seleccionar el trayecto o los trayectos para un recorrido por una micro cuenca con el fin de observar, en compañía de los habitantes locales, el estado de los recursos naturales.

2.2.1 El transecto para el recorrido

En el mapa también se identifica el transecto o sendero para el recorrido a pie por la zona. El transecto ideal debe pasar por las diferentes zonas agro ecológicas - si estas se han identificado en la elaboración del mapa- partiendo de la parte más alta hacia la parte más baja y cruzando por los diferentes sistemas de producción o uso de la tierra.

Es importante que la ruta del transecto seleccionado pase por puntos clave del paisaje que representan usos o problemas típicos del área (Figura 2.3). Por ejemplo, un punto clave puede ser un sitio donde un beneficio de café contamina la quebrada de la comunidad. Otro ejemplo puede ser un sitio donde se encuentran letrinas cercanas a la fuente de agua potable para la comunidad.



Figura 2.3 Diseño de un transecto durante un taller de capacitación.

2.2.2 Los puntos estratégicos

También se recomienda incluir en el transecto puntos estratégicos desde donde sea posible tener una visión amplia del paisaje. Estos puntos sirven para la realización del diagnóstico de los recursos naturales en la micro cuenca. En general, estos puntos estratégicos no están por lo regular cercanos a la carretera o al camino principal.

En el caso de que exista un interés particular en uno de los recursos naturales, por ejemplo, el agua, se puede diseñar un transecto alternativo, de acuerdo con criterios relevantes al tema agua.

Ejercicio 2. Diseño de un Mapa Participativo

Objetivo

Orientar a los habitantes locales en el diseño participativo de un mapa de la micro cuenca.

Orientaciones para la Fase de Campo.

A continuación se detalla el procedimiento mediante el cual se puede llevar a cabo la facilitación de un proceso de elaboración de un mapa con un grupo de la comunidad:

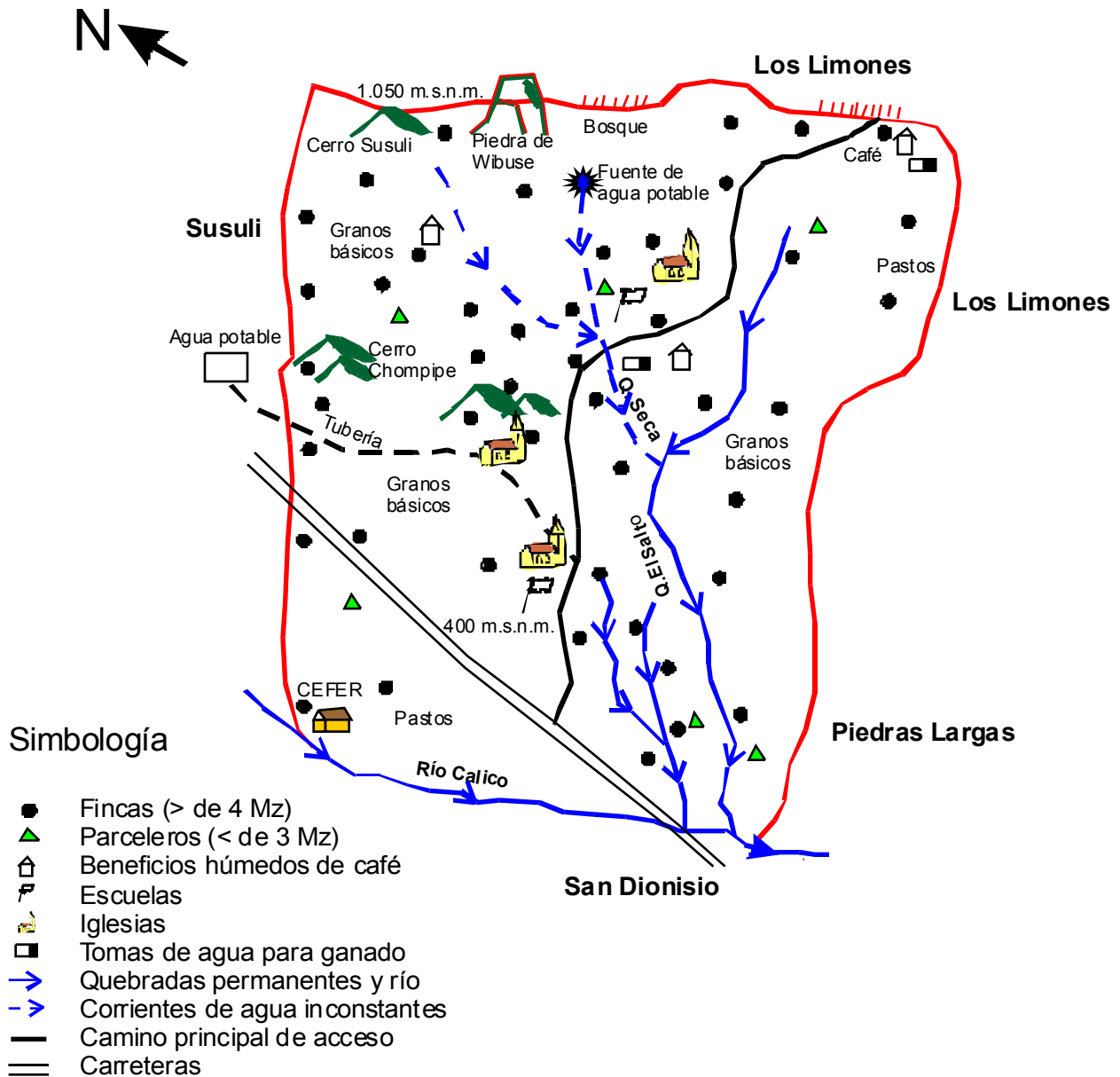
1. Se espera que el grupo de la comunidad que acuda a este tipo de ejercicios de mapeo, sea por lo general de unas 20 personas entre las cuales hay hombres, mujeres, jóvenes, niños y ancianos. Entre los mayores, puede haber personas que han vivido toda su vida en esta región. Algunos de ellos se identificarán como los informantes.
2. El grupo se puede dividir en dos de máximo 10 miembros. Dentro de cada uno de ellos debe haber al menos dos informantes clave. Usted puede desear que los subgrupos tengan una composición mixta en edades, sexo, formación académica y grupo de interés, o por el contrario, puede decidir que uno de los grupos sea homogéneo (por ejemplo constituido solo por mujeres) para obtener distintos tipos de información que los diferentes grupos tienen en cuenta al elaborar el mapa.
3. Enseguida el facilitador entrega el material (hojas de papel de .70X 100 cms, cinta adhesiva, lápices de colores, tajalápices, marcadores de diferentes colores, mesa de trabajo y un ejemplo de un mapa participativo - véase hoja de trabajo)
4. A continuación formula las siguientes instrucciones:
 - Cada subgrupo dibujará un mapa de la comunidad.
 - Cada subgrupo nombra una persona para que dibuje el mapa.
 - Los demás miembros del grupo le hacen sugerencias y le recuerdan dónde están ubicadas las construcciones, y los recursos de la comunidad.
 - El mapa debe representar los caminos y trochas, los ríos y quebradas, las fuentes de agua, la infraestructura (escuelas, centros de salud, iglesias...), los principales cultivos, áreas de bosques y zonas protegidas.
 - Los grupos disponen de una hora para el ejercicio.
5. El facilitador toma notas acerca de la dinámica que se desarrolla en cada grupo y brinda apoyo en los conflictos que se presentan entre los participantes.

6. Una vez terminados los mapas, estos se deben colocar visibles sobre una pared para revisión por los participantes. Cada grupo presenta su mapa indicando qué elementos se han dibujado. Si los mapas son muy diferentes, se sugiere observar las diferencias e identificar las razones que las causaron.
7. El facilitador comparte con los participantes los resultados del ejercicio, haciendo referencia a la información que representan los mapas y al proceso interactivo que se utilizó en el diseño de ellos. Puede ayudarse también con el ejemplo del mapa participativo elaborado en Nicaragua y que se encuentra en la página siguiente. Este mapa representa una de las 14 zonas de la subcuenca del río Calico.
8. En los mapeos participativos se debe verificar que todos los elementos clave hayan sido identificados. En el caso de que se hayan omitido uno o varios elementos se sugiere discutir sobre las razones de dicha omisión.
9. Finalmente se revisan con el grupo los puntos siguientes, según representen situaciones que ocurrieron durante el diseño del mapa, y que motivaron una intervención del facilitador:

Aspectos Observados	Sugerencias
Los participantes se sintieron inseguros al inicio de la sesión y nadie quería tomar la iniciativa de comenzar el mapa	El facilitador explica que cada uno de los participantes puede hacer una parte del mapa y que comience la persona que mejor dibuja.
Los participantes no saben cómo iniciar el mapa	El facilitador explica que se puede iniciar dibujando los ríos, los caminos o los límites de la comunidad, con el fin de tener los grandes rasgos del mapa.
Se observa que no todos participan en el ejercicio	El facilitador solicita que se entreguen los instrumentos de dibujo a la persona que no participa. También se puede animar la intervención con preguntas dirigidas a las personas más calladas
Se observa que los participantes se fijan en muchos detalles para hacer un mapa muy perfecto	El facilitador interviene para solicitar que se concentren en las características clave o esenciales.

Ejercicio 2. Ejemplo de un Mapa Participativo.

Mapeo participativo de Wibuse - El Jícara, San Dionisio, Matagalpa, Nicaragua.



Ejercicio 2.1 Diseño de un Transecto

Objetivo

Definir y diseñar un transecto para el recorrido a través de la zona identificada.

Orientaciones para la Fase de Campo

Se sugiere realizar este ejercicio con los grupos que participaron en el diseño del mapa participativo. Se puede utilizar como referencia el mapa participativo de Wibuse - El Júcaro presentado anteriormente.

1. El facilitador le explica a los informantes que la tarea consiste en definir y dibujar uno o varios transectos sobre el mapa elaborado por los miembros del grupo.

Además debe insistir en que el transecto ideal debe pasar por las diferentes zonas agro ecológicas, partiendo de la parte más alta hacia la más baja y cruzando por los diferentes sistemas de explotación y uso de la tierra.

Debe recordarles que esta es una actividad del grupo de informantes que se realiza con el apoyo del facilitador y no de una sola persona.

2. El facilitador entrega a cada grupo una hoja de papel transparente (llamado en algunas partes "papel cebolla"), la cual se utilizará para dibujar el transecto, colocándola encima del mapa participativo. Cada grupo revisa si en el mapa se encuentran los caminos principales, los ríos y las quebradas, las fuentes de agua, las construcciones principales (iglesia, escuela) y los sistemas de producción.
3. Cada grupo se entrevista con los informantes clave para definir con ellos los criterios para el diseño de un transecto por la micro cuenca. El transecto que se defina finalmente, se utilizará en la realización de un recorrido para establecer un diagnóstico rápido sobre el estado de los recursos naturales.
4. Al definir cada trazo del transecto se deben utilizar criterios para su selección. Es decir, los miembros del grupo deben poder explicar las razones por las cuales el transecto pasa por determinado punto del mapa.
5. Una vez terminados los transectos, oriente a los participantes para que los coloquen nuevamente en forma visible sobre una pared para revisarlos en forma conjunta. Cada subgrupo presenta su transecto, indicando los criterios para la selección de la ruta.

6. Analizados los pros y contras de cada uno de los transectos propuestos, en términos de tiempo para el recorrido, accesibilidad, puntos de observación, zonas agro ecológicas, zonas productivas y problemas relativos al uso de los recursos, se define el transecto que se utilizará para hacer el recorrido, el cual, por lo general se realiza al día siguiente.

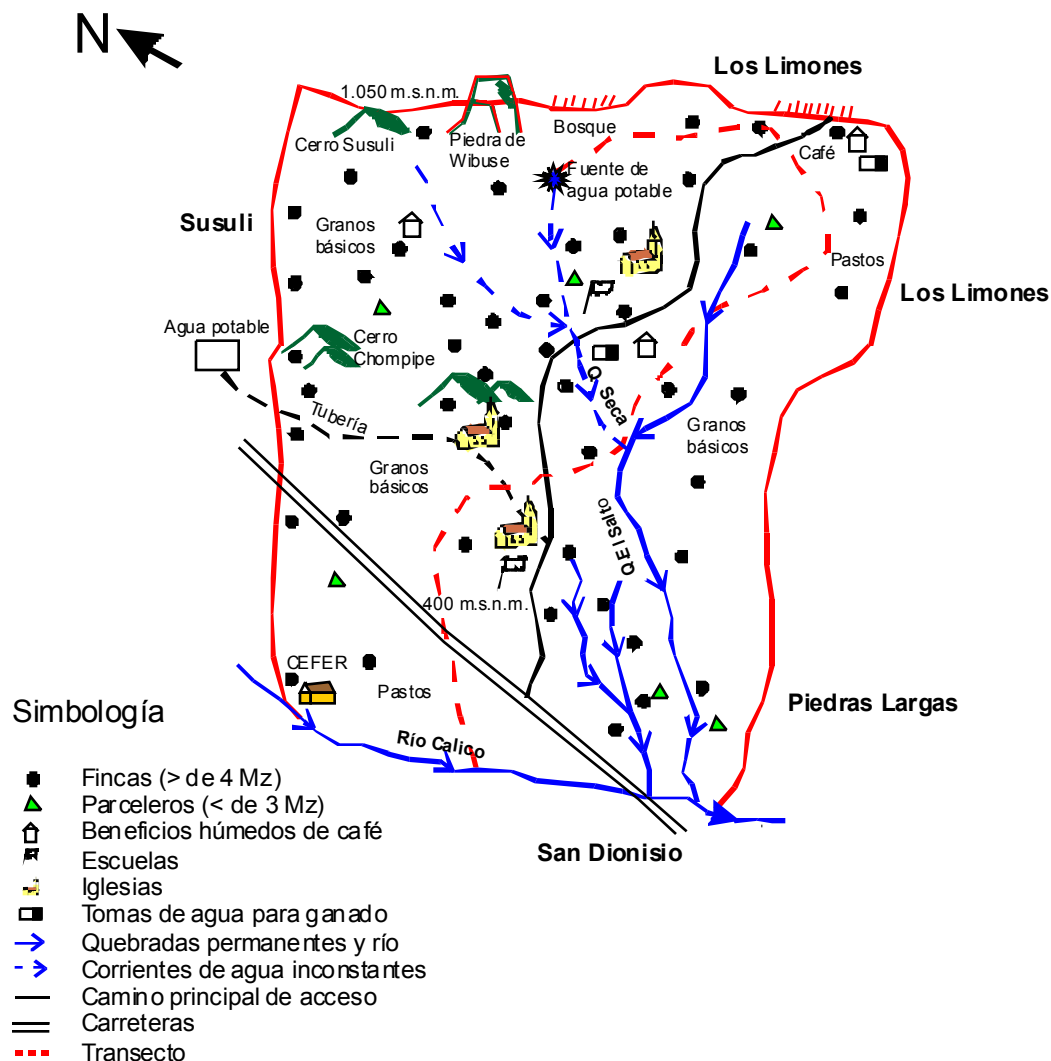
7. Revise con el grupo los puntos siguientes que representan situaciones que pueden ocurrir en el diseño de un transecto, que ameritan una intervención del facilitador, entre ellas:

Aspectos Observados	Sugerencias
Los participantes no saben donde iniciar el recorrido del transecto	Se sugiere que el facilitador explique que éste se puede iniciar en el punto más alto del entorno de la comunidad.
Se observa que no todos los participantes toman parte en el ejercicio.	Se sugiere que el facilitador dirija preguntas a las personas que no participan.
Se observa que los participantes se pierden en discusiones largas sobre los detalles del transecto.	Se sugiere que el facilitador intervenga para solicitar que se concentren en las características claves o esenciales del mapa para definir el transecto. Otra alternativa consiste en que el facilitador proponga que se definan dos transectos y que en cada uno de ellos se enuncien los criterios.

Ejercicio 2. Diseño de un Transecto – Ejemplo

Mapa participativo de Wibuse con transecto identificado: Vereda El Jícara, Municipio San Dionisio, Departamento Matagalpa (Nicaragua).

El transecto se inicia en la parte alta de la micro cuenca pasando por áreas de bosque y cultivos de café —se encuentra también un beneficio de café— es aquí donde nacen las quebradas y una importante fuente de agua potable. A continuación cruza la parte intermedia caracterizada por parceleros y pequeñas fincas de granos básicos. En la parte baja pasa por una zona de pastos llegando hasta el río Calico, el principal de la subcuenca.



Bibliografía

Aguilar, L.; Ayales, I.; Rodríguez, G. 1995. Género y figura no son hasta la sepultura. San José, Costa Rica. 110 p.

Espinoza, N.; Vernooy, R. 1998. Las 15 microcuencas del río Calico, San Dionisio, Matagalpa. Mapeo y análisis participativos de los recursos naturales. Managua, Nicaragua. Centro Internacional de Agricultura Tropical (CIAT). 100 p.

Geilfus, F. 1997. Ochenta herramientas para el desarrollo participativo. San Salvador. El Salvador. Prochalate-IICA. 208 p.

Ramakrishna, B. 1997. Estrategia de extensión para el manejo integrado de cuencas hidrográficas: conceptos y experiencias. San José. Costa Rica. GTZ/BMZ-IICA. 338 p.

Wespi, W.; Ulloa, S.; Weber, G. 1996. Diagnostico Rural Participativo. Una guía metodológica basada en experiencias en Centroamérica. Managua, Nicaragua. PASOLAC-SIMAS. 85 p.